

Grunnskóli Reyðarfjarðar

Starfsáætlun 2024-2025



Útivistardagur að hausti

5. bekkur í Steinasafni Petru á Stöðvarfirði



*Hugrökku ❤️ er ekkert
ómögulegt*



Leiðarljós

Efnisyfirlit

UM SKÓLANN	4
GRUNNSKÓLI REYÐARFJARÐAR	4
SKIPULAG:	4
ÁVARP SKÓLASTJÓRA	5
SKIPURIT	6
STARFSFÓLK SKÓLANS	9
STARFSÞRÓUNARÁÆTLUN STARFSMANNA GRUNNSKÓLA REYÐARFJARÐAR	10
SKÓLAREGLUR	10
MEÐFERÐ AGABROTA	11
ÍTREKUÐ BROT Á SKÓLAREGLUM	11
BROTTREKSTUR ÚR TÍMA.....	11
NOTKUN TÓBAKS OG ÁFENGIS	11
VERKLAGSREGLUR UM VIÐBRÖGÐ VIÐ SKÓLASÓKNAR- OG ÁSTUNDUNARVANDA NEMENDA.....	11
TILHÖGUN KENNSLU	12
MENTOR	12
HÆFNIVIÐMIÐ	12
SAMSKIPTADAGUR.....	12
HEIMANÁM.....	13
SMÍÐJUR Í 1. – 7. BEKK.....	13
VALGREINAR.....	13
INNRA MAT SKÓLA	13
SKÓLAPÚLSINN.....	13
STOÐÞJÓNUSTA	14
ALMENNT	14
STOÐÞJÓNUSTAN	14
ÍSLENSKA SEM ANNAÐ MÁL.....	15
NÁMSRÁÐGJÖF	15
SKÓLAPJÓNUSTA FJARÐABYGGÐAR	17
SKÓLAHEILSUGÆSLA	17
SKÓLAHJÚKRUNARFRÆÐINGUR.....	17
TANNVERND.....	18
STARFSÁÆTLUN NEMENDA	18
STUNDASKRÁ NEMENDA	18
SKÓLADAGATAL ER Á HEIMASÍÐU SKÓLANS: GRUNNREY.IS.....	18
ÚTIVISTARDAGUR AÐ HAUSTI	19
SAMTÖL VIÐ ANNASKIL	19
MAT Á HÆFNIVIÐMIÐUM	19
VETRARFRÍ	19
PEMADAGAR	19
STOFUJÓL	19
LITLU JÓLIN OG JÓLABALL	19
ÍPRÓTTADAGUR.....	20

PORRABLÓT.....	20
HEIMSÓKN Í FRAMHALDSSKÓLA.....	20
STÓRA UPPLÉSTRARKEPPNIN Í 7. BEKK OG LITLA UPPLÉSTRARKEPPNIN Í 4. BEKK.....	20
ÁRSHÁTÍÐ.....	20
SKÍÐADAGUR.....	21
SKÓLAFERÐALAG.....	21
VORDAGAR.....	21
SKÓLASLIT.....	21
RÁÐ OG NEFNDIR Í GRUNNSKÓLA REYÐARFJARÐAR.....	21
HAGNÝTAR UPPLÝSINGAR.....	22
VEÐUR OG FÆRÐ.....	22
MÖTUNEYTI.....	22
FORFÖLL.....	22
ÖRYGGI.....	23
ALMENNT.....	23
MINNISATRIÐI VEGNA ÍÞRÓTTAKENNSLU.....	23
SKÓLASEL.....	24
FORELDRAFÉLAG.....	24
FJARDAFORELDRAR.....	25
FÉLAGSLÍF OG SKEMMTANIR.....	25
FÉLAGSMÍÐSTÖÐIN ZVESKJAN.....	25
ANNAÐ FÉLAGSSTARF.....	25
SKEMMTANIR Á VEGUM SKÓLANS.....	25
SKÓLASAFN.....	26
TRYGGINGAR SKÓLABARNA.....	27
VIÐBRÖGÐ VIÐ VÁ.....	27



Um skólann

Grunnskóli Reyðarfjarðar
Heiðarvegi 14a
730 Fjarðabyggð

Sími 470 9200

Netfang: rey@skolar.fjardabyggd.is
Heimasíða: grunnrey.is

Skólastjóri
Ásta Ásgeirsdóttir, beinn sími **470 9202**

Aðstoðarskólastjóri
Svava Gerður Magnúsdóttir, beinn sími **470 9203**

Deildarstjóri sérkennslu
Hildur Magnúsdóttir, beinn sími **470 9232**

Skólasel símar **869-1247, 857-1247**
Forstöðumaður
Marzenna Bougumila Kowalska

Fjöldi nemenda 203



Skipulag:

- Skólinn opnar kl. 07:45
- Gæsla er á göngum og kennslustofum frá kl. 07:45
- Fyrsta kennslustund hefst kl. 08:10
- Nesti er um kl. 09:20 og það borða nemendur í þeim stofum sem þeir eru í samkvæmt stundaskrá. Mælt er með að nemendur hafi með sér ávöxt.
- Frímínútur hefjast kl. 09:30 og þá fara nemendur út en nemendur á unglingastigi hafa val um að vera úti eða inni. Næsta kennslustund hefst kl. 09:50.
- Hádegishlé er frá kl. 11:10 – 11:50. Ýmist byrja nemendur í matsal og fara síðan í frímínútur eða byrja í frímínútum og fara síðan í matsal.
- Frímínútur eftir hádegi eru frá 13:10 – 13:25 og hafa nemendur val um að vera úti eða inni. Nemendur hafa aðstöðu í salnum til að borða nesti á þessum tíma.
- Skólasel er opið kl. 13:10 til 16:20.
- Tónlistarskólinn er til húsa í skólabyggingunni. Nemendur tónlistarskólans geta sótt þar tíma á skólatíma annað hvort eftir rúllandi stundatöflu eða í föstum tímum.

Ávarp skólastjóra

Ágætu forráðamenn

Leiðarljós er skólanámskrá og starfsáætlun Grunnskóla Reyðarfjarðar. Í grunnskólalögum nr 91/2008 29. gr. segir að gefa eigi út skólanámskrá og starfsáætlun í hverjum grunnskóla og að skólastjóri er ábyrgur fyrir gerð þeirra og skal semja þær í samráði við kennara.

Skólanámskrá er nánari útfærsla á aðalnámskrá grunnskóla um markmið, inntak náms og námsmat, starfshætti og mat á árangri og gæðum skólastarfs. Skólanámskrá tekur mið af sérstöðu hvers grunnskóla og aðstæðum og skal endurskoða reglulega.

Í starfsáætlun er m.a. gerð grein fyrir skóladagatali, skólareglum, stoðþjónustu, félagslífi og öðru því sem varðar starfsemi skólans ár hvert. Starfsáætlun skóla skal árlega lögð fyrir fjölskyldunefnd til staðfestingar. Einnig er skólastjóri ábyrgur fyrir umfjöllun starfsáætlunar í skóla og skólaráði.

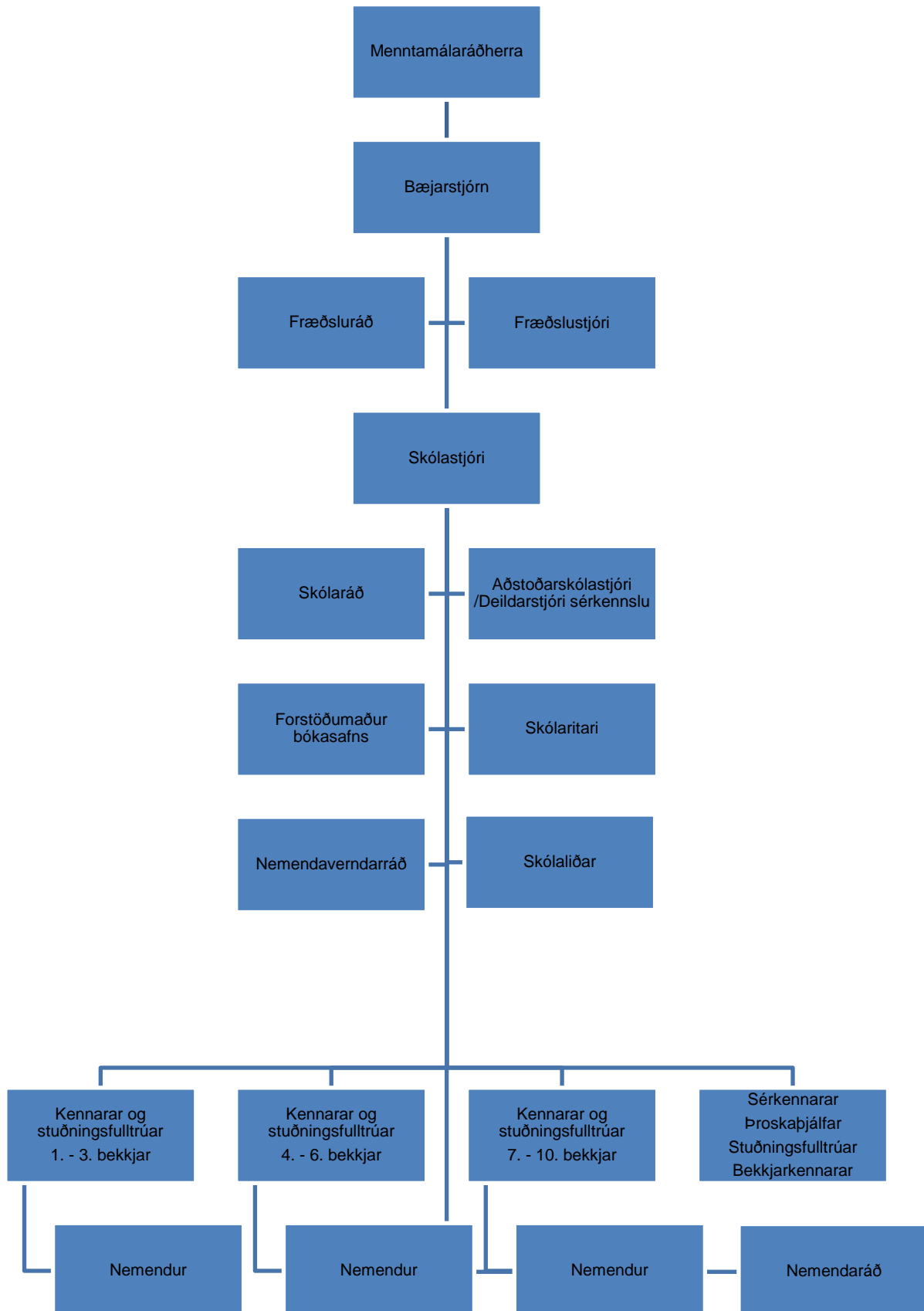
Starfsáætlun og skólanámskrá skulu vera aðgengilegar öllum aðilum skólasamfélagsins og er birt á heimasíðu skólans.

Við í Grunnskóla Reyðarfjarðar notum upplýsingavefinn mentor.is. Mentor er lokaður vefur þar sem forráðamenn þurfa að skrá aðgangsorð sem hægt er að nálgast hjá umsjónarkennara, ritara eða skólastjórnendum. Á Mentor geta nemendur og forráðamenn séð bekkjalista og sent póst, skoðað ástundun barna sinna, stundatöflur, heimanám, námsáætlanir og námsmat. Vefsvæði Mentors heldur utan um námsmat hæfniviðmiða og er mikilvægt að nemendur og forráðamenn tileinki sér það að fylgjast vel með á námssvæði nemenda í Mentor en á hæfnikortum hverrar námsgreinar er lýsing á þeirri hæfni sem nemendur eiga að stefna að og hafa náð. Tvisvar á ári hitta nemendur og forráðamenn þeirra umsjónarkennara barnsins þar sem farið er yfir námshæfni þess.

Skólastarf snýst ekki eingöngu um að ná góðum árangri í námsgreinunum, það er einnig mikilvægt að við skilum frá okkur ánægðum einstaklingum sem eru færir í mannlegum samskiptum, búa yfir seiglu og þrautseigju og tilbúnir að axla þá ábyrgð sem felst í því að taka þátt í samfélagi. Þau gildi sem við þurfum að hafa í huga í daglegu starfi eru kurteisi, þróðmennska og virðing fyrir hvert öðru og umhverfi okkar og það að gefast ekki upp þó á móti blási. Þessa eiginleika þurfum við að muna að rækta í dagsins önn.

Ásta Ásgeirsdóttir

Skipurit



Menntamálaráðherra

Menntamálaráðherra fer með yfirstjórn þeirra málefna sem grunnskólalögin ná yfir og hefur eftirlit með því að sveitarfélögin uppfylli þær skyldur sem lög, reglugerðir og aðalnámskrá grunnskóla kveða á um. Ráðherra fylgist með að allir skólar eigi aðgang að sérfræðipjónustu og annast söfnun og dreifingu upplýsinga um skólahlald.

Bæjarstjórn

Allur rekstur grunnskóla er á ábyrgð og kostnað bæjarfélagsins. Fjölskyldunefnd og stjórnandi fræðslumála og skólaþjónustu Fjarðabyggðar, Anna Marín Þórarinsdóttir, eru bæjarstjórn ráðgefandi um rekstur skólans.

Fjölskyldunefnd/Stjórnandi fræðslumála og skólaþjónustu Fjarðabyggðar

Sér um að öll börn í bæjarfélaginu njóti lögboðinnar fræðslu. Fjölskyldunefnd staðfestir áætlun um starfstíma nemenda ár hvert og fylgist með framkvæmd náms og kennslu í bæjarfélaginu. Hún fylgist með og stuðlar að því að skólinn fái aðgang að sérfræðipjónustu og að húsnæði og aðbúnaður sé fullnægjandi, þar með talin útivistar- og leiksvæði nemenda. Fjölskyldunefnd ásamt stjórnanda fræðslumála og skólaþjónustu og skólastjórum lítur eftir að uppfylltar séu kröfur laga og reglugerða og gerir tillögur til bæjarstjórnar um úrbætur.

Skólastjóri

Er forstöðumaður grunnskóla, stjórnar honum og ber ábyrgð á starfi skólans og veitir honum faglega forystu. Skólastjóri sér um að skólanámskrá og starfsáætlun sé gerð. Skólastjóri skal a.m.k. einu sinni á ári boða til sameiginlegs fundar skólaráðs og nemendaráðs til þess að veita upplýsingar um skólastarfið og fjalla um málefni þessara ráða.

Aðstoðarskólastjóri

Aðstoðarskólastjóri er staðgengill skólastjóra. Þeir hafa með sér ákveðna verkaskiptingu. Í Grunnskóla Reyðarfjarðar sér aðstoðarskólastjóri m.a. um innkaup og skipulag gæslu.

Deildarstjóri

Deildarstjóri hefur yfirumsjón með málefnum nemenda sem þurfa á sérkennslu og stuðningi að halda. Undir stjórn deildarstjóra eru stuðningsfulltrúar og aðrir sem koma að kennslu nemenda sem þurfa aðstoð.

Nemendaráð

Nemendaráð vinnur m.a. að félags-, hagsmuna- og velferðarmálum nemenda. Nemendaráð skal setja sér fastar starfsreglur. Svava Gerður Magnúsdóttir, aðstoðarskólastjóri, heldur utan um störf nemendaráðs.

Skólaráð

Skv. 8. grein grunnskólalaga nr. 91/2008 á að starfa skólaráð sem er samráðsvettvangur skólastjóra og skólasamfélags um skólalald. Skólaráð tekur þátt í stefnumörkun fyrir skólann og móttöku sérkenna hans. Skólaráð skal skipað níu einstaklingum til tveggja ára í senn auk skólastjóra sem stýrir starfi skólaráðs. Skólaráð fjallar m.a. um námskrá skólans, árlega starfsáætlun, rekstraráætlun og aðrar áætlanir um skólastarfið.

Starfsáætlun skólaráðs 2024-2025.

Nóvember	<ul style="list-style-type: none"> Farið yfir starfsáætlun skólaráðs og hlutverk þess. Skólanámskrá og starfsáætlun skólans skoðaðar. Farið yfir skóladagatal og starf vetrarins. Fjárhagsáætlun skólans rædd. Skólalóð og helstu framkvæmdir.
Febrúar	<ul style="list-style-type: none"> Skóladagatal lagt fram til kynningar. Öryggi, aðbúnaður og almenn velferð nemenda, gengið um skólann og skólalóð og skoðað hvað þarf að bæta.
Mái	<ul style="list-style-type: none"> Skóladagatal lagt fram til samþykktar Niðurstöður Skólapúlsins kynntar, heildarniðurstöður vetrarins. Skólaárið 2024-2025 – mannráðningar.

Nemendaverndarráð

Hlutverk nemendaverndarráðs er að fara yfir málefni nemenda og samræma áherslur við úrlausn einstakra mála. Fundir eru haldnir reglulega yfir veturinn.

Lausnateymi

Sér um skráningu eineltismála og aðstoðar kennara við lausn slíkra mála.

Forstöðumaður skólasafns

Stýrir í samráði við skólastjóra uppbyggingu skólasafnsins, innkaupum, varðveislu gagna, opnunartíma og kennslu á skólasafni. Hann vinnur einnig að eflingu læsis meðal nemenda í samstarfi við umjónarkennara.

Forstöðumaður Skólasels

Stýrir í samráði við deildarstjóra tómstunda- og forvarnarmála starfi Skólaselsins, sem býður upp á lengda viðveru fyrir nemendur í 1. – 4. bekk.

Starfsfólk skólans

Aleksandra Barbara Edel, stuðningsfulltrúi
Anna Maria Skrodzka-Peta, íþróttir
Anna Steinunn Árnadóttir, í leyfi
Ásta Ásgeirsdóttir, skólastjóri
Ásthildur Magnea Reynisdóttir, stuðningsfulltrúi
Blædis Birna Árnadóttir, stuðningsfulltrúi
Dísa Mjöll Ásgeirsdóttir, umsjónarkennari í 3. bekk
Einey Ösp Gunnarsdóttir, umsjón með nemendum
Elinóra Ósk Harðardóttir, umsjónarkennari í 7. bekk
Elín Guðmundsdóttir, umsjónarkennari í 6. bekk
Guðný Helga Grímsdóttir, í fæðingarorlofi
Guðlaug Björgvinsdóttir, smiðjukennari
Guðrún Linda Hilmarisdóttir, í leyfi
Guðrún Rúnarsdóttir, forstöðumaður skólabókasafns
Harpa Vilbergisdóttir, umsjónarkennari í 1. bekk
Herdís Ýr Þórhallsdóttir, náttúrufræði og stærðfræði
Hildur Magnúsdóttir, deildarstjóri sérkennslu
Hjördís Helga Seljan Þóroddsd, umsjónarkennari 7. b.
Hulda Guðnadóttir, í leyfi
Iðunn Bragadóttir, í fæðingarorlofi
Inga Sif Sigfúsdóttir, í fæðingarorlofi
Joanna Dorota Styczen, smiðjukennari
Jóna Valgerður Ólafsdóttir, skólaliði
Karitas Harpa Davíðsdóttir, listir
Katrín Lembi Alexandersd, umsjónarkennari í 4. bekk
Katrín Jóhannsdóttir, ritari
Klaudia Maria Snarska, stuðningsfulltrúi
Lísa Björk Bragadóttir, umsjónarkennari í 9. bekk
Margrét Þorvaldsdóttir, stuðningsfulltrúi
Maria Katarzyna Burba, skólaliði
Marín Laufey Davíðsdóttir, íþróttir
Marzenna Bogumila Kowalska, forstöðumaður Skólasels
Móeiður Long Guðmundsdóttir, umsjónarkennari
Paola Delfina Felix Pinto, stuðningsfulltrúi
Sigríður Harpa Gunnarsdóttir, umsjónarkennari í 2. bekk
Svava Gerður Magnúsdóttir, aðstoðarskólastjóri
Særún Hlín Laufeyjardóttir, umsjónarkennari í 5. bekk
Thelma Rún Magnúsdóttir, stuðningsfulltrúi
Wala Abu Libdeh, umsjónarkennari 8. bekkjar
Þórhalla Bóasdóttir, skólaliði
Þórhildur Andrea Björnsdóttir, náms- og starfsráðgjöf
Þóroddur Helgason, stærðfræði og danska
Þuríður Haraldsdóttir, umsjónarkennari í 10. bekk

aleksandra@skolar.fjardabyggd.is
annamaria@skolar.fjardabyggd.is
annast@skolar.fjardabyggd.is
asta@skolar.fjardabyggd.is
asthildur@skolar.fjardabyggd.is
blaedisbirna@skolar.fjardabyggd.is
disam@skolar.fjardabyggd.is
eineyg@skolar.fjardabyggd.is
elinoraosk@skolar.fjardabyggd.is
elin@skolar.fjardabyggd.is
gudnygr@skolar.fjardabyggd.is
gudlaugb@skolar.fjardabyggd.is
linda@skolar.fjardabyggd.is
gudrunr@skolar.fjardabyggd.is
harpavilbergs@skolar.fjardabyggd.is
herdisyr@skolar.fjardabyggd.is
hildurm@skolar.fjardabyggd.is
hjordishelga@skolar.fjardabyggd.is
hulda@skolar.fjardabyggd.is
idunn@skolar.fjardabyggd.is
ingasif@skolar.fjardabyggd.is
joannas@skolar.fjardabyggd.is
iona@skolar.fjardabyggd.is
karitasharpa@skolar.fjardabyggd.is
katrinlembi@skolar.fjardabyggd.is
katrinj@skolar.fjardabyggd.is
klaudia@skolar.fjardabyggd.is
lisa@skolar.fjardabyggd.is
magga@skolar.fjardabyggd.is
mariakb@skolar.fjardabyggd.is
marinlaufey@skolar.fjardabyggd.is
marzenna@skolar.fjardabyggd.is
moeidur@skolar.fjardabyggd.is
paola@skolar.fjardabyggd.is
sigridurhg@skolar.fjardabyggd.is
svavagm@skolar.fjardabyggd.is
saerun@skolar.fjardabyggd.is
thelmarun@skolar.fjardabyggd.is
wala@skolar.fjardabyggd.is
thorhalla@skolar.fjardabyggd.is
tota@skolar.fjardabyggd.is
thorodduh@skolar.fjardabyggd.is
thuridur@skolar.fjardabyggd.is

Starfspróunaráætlun starfsmanna Grunnskóla Reyðarfjarðar

Ár hvert er unnin áætlun fyrir starfspróun starfsfólks grunnskólans. Hana má sjá á heimasíðu skólans grunnrey.is:

<https://www.grunnrey.is/static/files/starfsfolk/starfsthrounaraaetlun-2024-2005.pdf>

Skólareglur

Almennar skólareglur

Almennar skólareglur

- Við leggjum ekki aðra í einelti.
- Við aðstoðum þá nemendur sem verða fyrir einelti.
- Við gætum þess að enginn sé einn.
- Ef við vitum að einhver er lagður í einelti eigum við að segja umsjónarkennaranum (eða öðrum starfsmanni í skólanum) frá því og líka fólkinu heima.
- Skólinn er okkar vinnustaður og við gerum skólaveruna sem ánægjulegasta með hjálpssemi, tillitssemi og þróðmannlegri framkomu.
- Við göngum vel um, förum vel með bækur og aðrar eignir skólans bæði utan sem innan dyra.
- Við mætum stundvíslega í skólann og komum vel undirbúin.
- Við tökum með okkur hollt og gott nesti þar sem sérstaklega er mælt með ávöxtum og grænmeti.
- Við hengjum yfirhafnir okkar í fatahengi og röðum skónum okkar í skóhillur.
- Nemendur fara út á leikvöll/höll í frímínútunum sem liggja að ávaxtanesti og hádegismat.
- Nemendur þrifa borð og sópa kennslustofur í lok kennsludags.
- Notkun farsíma er óheimil í skólanum.
- Sælgætisát og gosdrykkja er óheimilt í skólanum nema leyft sé á samkomum.
- Neysla orkudrykkja er með öllu óheimil.
- Notkun tóbaks, rafsígarettar, áfengis og annarra vímuefna er með öllu óheimil.
- Allt sorp er flokkað.
- Lífrænn úrgangur er settur í safntunnur.

Reglur í matsal Grunnskóla Reyðarfjarðar

- Við notum inniröddina.
- Við sýnum kurteisi og þróðmannlega framkomu.
- Við bíðum fallega í röð.
- Við göngum alltaf í salnum og förum varlega með matinn til sætis.
- Við gætum þess að enginn sitji einn.
- Við tileinkum okkur góða borðsiði.
- Við göngum frá eftir okkur.
- Við fáum okkur ekki meira á diskinn en við ætlum að borða.

- Við komum á réttum tíma inn í mat.

Reglur um notkun rafeindatækja í Grunnskóla Reyðarfjarðar

<https://www.grunnrey.is/static/files/skolinn/reglur-um-notkun-snjalltaekja-i-grunnskolum-fjardabyggdar-002-.pdf>



Meðferð agabrota

Ítrekuð brot á skólareglum

Valdi nemandi truflun á skólastarfi tekur umsjónarkennari málið í sínar hendur og vinnur að lausn þess í samvinnu við foreldra og kennara.

Beri það ekki árangur er málinu vísað til skólustjóra sem vinnur að lausn málsins í samræmi við lög og reglugerðir.

Brottrekstur úr tíma

Valdi nemandi truflun á skólastarfi og láti ekki segjast við áminningu kennara er heimilt að vísa honum úr tíma til skólustjórnenda. Kennari greinir umsjónarkennara frá málavöxtum og umsjónarkennari hefur samband við foreldra.

Notkun tóbaks og áfengis

Verði nemandi uppvís að hafa notað tóbak, áfengi og/eða önnur vímuefni á skemmtunum skólans eða í skólaferðalögum, í skóla eða á skólalóð er haft samband við foreldra. Sama gildir um notkun rafretta. Ef um er að ræða ítrekuð brot er nemandi útilokaður frá þátttöku í öllum skemmtunum og ferðum á vegum skólans.

Verklagsreglur um viðbrögð við skólasóknar- og ástundunarvanda nemenda

- Umsjónarkennari leitar orsaka fyrir vanda nemandans og hvetur hann til þess að bæta sig. Umsjónarkennari leitar aðstoðar foreldra.
- Umsjónarkennari leitar aðstoðar skólustjórnenda og sérfróðra ráðgjafa skólans.

- Skólastjóri og umsjónarkennari halda fund með foreldrum og nemanda þar sem hvatt er til umbóta og orsaka vandans leitað. Skólastjóri leggur málið fyrir nemendaverndarráð ef engin eða lítil bót verður á skólasókn.
- Sérstaklega skal skoða:
 - nám nemandans – stuðning í námi
 - aðstæður í nemenda- og félagahópnum
 - samskipti kennara og nemanda
 - samskipti foreldra og skóla
 - aðstæður nemandans
 - heilsufar nemandans
- Ef ekki næst viðunandi árangur óskar skólastjóri og/eða forráðamenn eftir ráðgjöf og þjónustu frá Fjölskyldusviði Fjarðabyggðar.
- Fulltrúi fjölskyldusviðs vinnur með skólastjóra og foreldrum að lausn málsins.
- Finnist ekki viðunandi lausn fyrir nemandann þá er málið tilkynnt til Fjölskyldusviðs Fjarðabyggðar skv. 17. gr. barnaverndarlaga nr. 80/2002.
- Teymi stofnað um málið. Fjölskyldusvið Fjarðabyggðar leiðir teymið og ber ábyrgð á vinnu þess.

Nánari upplýsingar um ástundunarkerfi og verkferla er að finna á heimasíðu skólans:

https://www.grunnrey.is/static/files/vor_2022/haust_2022/verklagsreglur-um-skolasokn-i-grunnskolum-fjardabyggdar.pdf

https://www.grunnrey.is/static/files/vor_2022/haust_2022/plaggat-skolasokn.pdf

Tilhögun kennslu

Mentor

Mentor er heildstætt upplýsinga- og námskerfi fyrir grunnskóla. Þar er að finna hæfnikort nemenda, námsáætlanir, stundaskrár, heimanámsáætlanir og yfirlit yfir ástundun.

Hæfniviðmið

Vefsvæði Mentors heldur utan um námsmat hæfniviðmiða og er mikilvægt að nemendur og forráðamenn tileinki sér það að fylgjast vel með á námssvæði nemenda í Mentor en á hæfnikortum hverrar námsgreinar er lýsing á á þeirri hæfni sem nemendur eiga að stefna að og hafa náð.

Samskiptadagur

Samskiptadagur er 20. febrúar. Þá hitta nemendur, ásamt forráðamönnum sínum, umsjónarkennarann sinn og fara yfir stöðu nemandans í náminu. Þess utan geta forráðamenn beðið um viðtal við kennara, starfsmenn og stjórnendur, hringt eða komið í skólann og rætt málin þegar þurfa þykir.

Heimanám

Nemendur sjá yfirlit heimavinnu á mentor.is. Boðið er upp á aðstoð við heimanám á mið- og unglingsstigi.

Smiðjur í 1. – 7. bekk

List- og verkgreinar eru kenndar í smiðjum. Smiðjurnar eru átta: leikir og fjör, heimilisfræði, legó, myndmennt, smíðar, textílmenn, tónmennt og upplýsingatækni. Nemendur eru í 6 kennslustundir á viku í hverri smiðju, 4 – 5 vikur í röð.

Valgreinar

Samkvæmt grunnskólalögum eiga nemendur í 8., 9. og 10. bekk að hafa kost á vali í námi sínu. Markmiðið með því að bjóða upp á val er að gera nemendur ábyrga fyrir eigin námi og skapa sveigjanleika í skólastarfi. Grunnskólanemendur hafa einnig rétt á að stunda nám í einstökum námsgreinum á framhaldsskólastigi meðan þeir eru í grunnskóla hafi þeir sýnt fullnægjandi færni en slíkt er alfarið á ábyrgð foreldra.

Líkt og undanfarin ár fá nemendur í 9. og 10. bekk að stunda valgreinar í Verkmenntaskóla Austurlands á Norðfirði. Þar gefst nemendum kostur á að fá fræðslu í verklegum greinum sem þeir hefðu annars ekki kost á að stunda hér í skólanum auk þess sem þeir kynnast framhaldsskólanum í þeirra heimabyggð.

Innra mat skóla

Mat á skólastarfi er liður í lögbundnu eftirlitsstarfi skóla og skólayfirvalda sem hefur þann tilgang að tryggja réttindi nemenda og stuðla að skólaumbótum. Markmið mats og eftirlits er meðal annars að fylgjast með að starfsemi skóla sé í samræmi við lög og reglugerðir, veita upplýsingar um skólastarfið, árangur þess og þróun og að auka gæði skólastarfsins, stuðla að umbótum og tryggja að réttindi nemenda séu virt.

Skólapúlsinn

Skólinn notar sjálfsmatskerfið Skólapúlsinn til að fylgjast með og bæta innra starf skólans. Um er að ræða kannanir sem lagðar eru fyrir nemendur árlega og foreldra og starfsmenn annað hvert ár. Forráðamenn fá tilkynningar um fyrirhugaðar kannanir og geta þá tekið afstöðu til þess hvort þeir eða barn þeirra svari spurningalistanum. Nánari upplýsingar um Skólapúlsinn eru á heimasíðu skólans, grunnrey.is.

Stoðþjónusta

Almennt

Í Aðalnámskrá Grunnskóla, frá 2013, kafla 7, eru dregnar fram megináherslur um nám og kennslu sem eiga að stuðla að því að hver og einn nemandi nái sem bestum árangri miðað við eigin forsendur.

Í 2. grein laga um grunnskóla er lögð áhersla á það meginhlutverk grunnskólans að stuðla að alhliða þroska allra nemenda, þ.e. að nám sé á forsendum hvers og eins nemanda og fari fram í hvetjandi námsumhverfi þar sem hann finnur til öryggis og fær notið hæfileika sinna.

Sveitarfélögum ber skylda til þess að veita nemendum stuðning í skólastarfi í samræmi við sérþarfir þeirra. Þetta á við um alla nemendur, fatlaða og ófatlaða og að komið sé til móts við náms-, líkams-, félags- og tilfinningalegar þarfir þeirra óháð menningu og þjóðerni.

Stoðþjónustan

Í Grunnskóla Reyðarfjarðar er leitast við að koma til móts við mismunandi þarfir nemenda. Það kallar á fjölbreytta þjónustu í skóla án aðgreiningar þar sem námsleiðir taka mið af hverjum og einum einstaklingi. Sérkennsla er ein þeirra leiða sem í boði eru til að mæta þörfum hvers og eins einstaklings meðan hann stundar nám í grunnskóla. Stuðningskennsla er einnig leið sem í boði er, einkum ætluð litlum hópi nemenda sem fylgja námsmarkmiðum bekkjar t.d. í íslensku og stærðfræði, en þurfa meiri aðstoð til að ná námsmarkmiðum.

Deildarstjóri sérkennslu er yfirmaður hennar og er hlutverk hans í samráði við aðra, að skipuleggja sérkennslu, námsstuðning og þau sérúrræði sem nemendur þurfa. Deildarstjóri upplýsir annað starfsfólk um þá nemendur sem hafa sérþarfir og sér til þess að einstaklingsnámskrár séu gerðar og veitir leiðsögn við gerð þeirra. Hann heldur utan um samskipti við foreldra þegar kemur að greiningum til fagaðila. Deildarstjóri situr fundi með skólastjórnendum, nemendaverndarráði, greiningaraðilum, námsráðgjafa, foreldrum, nemendum, kennurum og öðru starfsfólki sem málið varðar.

Aðrir starfsmenn stoðþjónustu Grunnskóla Reyðarfjarðar eru sérkennarar sem vinna náið með umsjónarkennurum sem og stuðningfulltrúar sem eru kennurum til aðstoðar allt eftir þörfum nemenda hverju sinni. Jafnframt starfar við skólann námsráðgjafi sem vinnur að ýmsum velferðarmálum er snerta nám, líðan og framtíðaráform nemenda (sjá kaflann um námsráðgjöf).

Hildur Magnúsdóttir er deildarstjóri sérkennslu. Aðrir sem koma að kennslu og þjálfun barna með sérþarfir eru Elín Guðmundsdóttir, Móeiður Long Guðmundsdóttir, Wala Abu Libdeh og Þuríður Haraldsdóttir.

Stuðningsfulltrúar skólans eru Alexandra Barara Edel, Ásthildur Magnea Reynisdóttir, Blædís Birna Árnadóttir, Joanna Dorota Styczen, Klaudia Maria Snarska, Margrét Þorvaldsdóttir, Marzenna Bogumila Kowalska, Rafael Rökkvi Freysson og Sigrún Hulda Sæmundsdóttir,

Skimun í Grunnskóla Reyðarfjarðar 2024 – 2025

Bekkur	haustönn	miðönn	vorönn
1.	Lesferill, lesfimi - sept., lesskimun 1. - 9. okt. Læsi, lestrarskimun, 4. - 8. nóv.	Lesferill, lesfimi - janúar Læsi, lestrarskimun, 3. - 12. feb.	Lesferill, lesfimi - maí
2.	Lesferill, lesfimi - september Læsi, lestrarskimun, 4. - 8. nóv.	Lesferill, lesfimi - janúar	Lesferill, lesfimi - maí Lesmál, mat á lestri og réttitun, 1. - 11. apríl
3.	Lesferill, lesfimi - september Talnalykill, 4. nóvember	Lesferill, lesfimi - janúar Logos, 15. - 17./20. jan.	Lesferill, lesfimi - maí
4.	Lesferill, lesfimi - september Orðarún, lestur/lesskilningur 4. - 11. okt.	Lesferill, lesfimi - janúar	Lesferill, lesfimi - maí Orðarún, lestur/lesskilningur 5. - 9. maí
5.	Lesferill, lesfimi - september Orðarún, lestur/lesskilningur 4. - 11. okt.	Lesferill, lesfimi - janúar	Lesferill, lesfimi - maí Orðarún, lestur/lesskilningur 5. - 9. maí
6.	Lesferill, lesfimi - september Logos (þeir sem þurfa) Talnalykill 7. - 8. okt. Orðarún, lestur/lesskilningur 4. - 11. okt.	Lesferill, lesfimi - janúar	Lesferill, lesfimi - maí Orðarún, lestur/lesskilningur 5. - 9. maí
7.	Lesferill, lesfimi - september Orðarún, lestur/lesskilningur 4. - 11. okt.	Lesferill, lesfimi - janúar	Lesferill, lesfimi - maí Orðarún, lestur/lesskilningur 5. - 9. maí
8.	Lesferill, lesfimi - september Orðarún, lestur/lesskilningur 4. - 11. okt.	Lesferill, lesfimi - janúar	Lesferill, lesfimi - maí Orðarún, lestur/lesskilningur 5. - 9. maí
9.	Lesferill, lesfimi - september Logos, 4. sept. (þeir sem þurfa á að halda)	Lesferill, lesfimi - janúar	Lesferill, lesfimi - maí
10.	Lesferill, lesfimi - september	Lesferill, lesfimi - janúar	Lesferill, lesfimi - maí

Við greiningu einstakra nemenda er tekið mið af útkomu þessara prófgagna, auk þess sem haft er samráð við bekkjarkennara og í mörgum tilfellum aðra sérfræðinga. Oft er þörf á frekari greiningu, sem í flestum tilfellum er framkvæmd af sérkennara eða starfsmönnum Skólalþjónustu Fjarðabyggðar, samþættrar þjónustu í þágu farsældar barna. Þau greiningarmatsgögn sem skólinn notast við eru einkum Logos lestrargreining og Talnalykill er notaður til að athuga stöðu í stærðfræði. Önnur greiningargögn sem notuð eru þegar við á eru hjá sálfræðingi, talmeinafræðingi og öðrum sérfræðingum samþættrar þjónustu.

Út frá greiningu eru námsmarkmið sett og viðfangsefni valin. Einstaklingsnámskrá er gerð fyrir þá sem víkja verulega frá jafnöldrum í námi og fá annað námsefni. Sérkennsla getur átt við um tímabundna erfiðleika eða verið viðvarandi ástand, þar sem aðstoðar er þörf alla skólagönguna. Fyrirkomulag sérkennslunnar er með þeim hætti að ýmist koma nemendur í sérkennslustofu eða sérkennari fer inn í bekkinn til aðstoðar, allt eftir því sem henta þykir hverju sinni.

Íslenska sem annað mál

Nemendur í grunnskóla sem hafa annað móðurmál en íslensku og hafa fasta búsetu hér á landi eiga rétt á sérstakri kennslu í íslensku. Markmið kennslunnar er að nemendur geti stundað nám í íslenskum grunnskóla og tekið sem fyrst fullan þátt í íslensku samfélagi. Þá eru nemendur hvattir til að halda móðurmáli sínu við og rækta það. Wala Abu Libdeh annast þessa kennslu.

Námsráðgjöf

Starfi námsráðgjafa sinnir Þórhildur Andrea Björnsdóttir, tota@skolar.fjardabyggd.is og er hún með viðveru í skólanum alla daga til kl. 16 og á föstudögum til kl. 13:00.

Nemendur og/eða forráðamenn geta bókað viðtöl hjá starfandi náms- og starfsráðgjafa með því að koma við hjá henni, hringja eða senda tölvupóst. Allir nemendur hafa aðgang að námsráðgjafa og geta komið í viðtöl á viðtalstíma eða á öðrum umsömdum tíma.

Hlutverk námsráðgjafa samkvæmt aðalnámskrá grunnskóla eru að vinna með nemendum, foreldrum, kennurum, skólastjórnendum og öðrum starfsmönnum skólans að ýmiss konar velferðarstarfi er snýr að námi, líðan og framtíðaráformum nemenda.

Með því að:

- Liðsinna nemendum við að finna hæfileikum sínum, áhugasviðum og kröftum farveg.
- Veita nemendum aðstoð við að leita lausna ef vandi steðjar að í námi þeirra eða starfi í skólanum.
- Aðstoða nemendur við að vinna úr upplýsingum um nám sitt og leiðbeina þeim við áframhaldandi nám og starf.
- Hafa að leiðarljósi í námsfræðslu að kynna nemendum fjölbreytt námsframboð að loknum grunnskóla og störf af ýmsu tagi.
- Ennfremur að kynna báðum kynjum störf sem hingað til hefur verið litið á sem hefðbundin karla eða kvennastörf.
- Kynna fyrir nemendum ný störf og þróun starfa sem fylgja breytingum í nútímasamfélagi.
- Standa vörð um velferð og hagsmuni allra nemenda.
- Veita ráðgjöf um námstækni og skipulögð vinnubrögð.
- Veita persónulega ráðgjöf og stuðning m.a. vegna erfiðra samskipta, kvíða og eineltis.
- Sinna hópráðgjöf og ýmis konar fræðslu og forvarnarstarfi m.a. gegn vímuefnum, einelti og ofbeldi í samstarfi við stjórnendur og kennara.
- Sitja í nemendaverndarráði skólans og öðrum teyllum sem tengjast vinnu námsráðgjafa.

Námsráðgjafi er talsmaður allra nemenda og trúnaðarmaður. Hann er bundinn þagnarskyldu um einkamál þeirra en er undanþeginn þagnarskyldu þegar líf, heilsa og öryggi nemenda er í húfi. Einnig ef nemandi greinir frá lögbroti.

Skólaþjónusta Fjarðabyggðar

Skólaþjónusta Fjarðabyggðar er skipuð eftirtöldum starfsmönnum:

- Alma Sigurbjörnsdóttir, sálfræðingur
- Anna Marín Þórarinsdóttir, stjórnandi fræðslumála og stoðþjónustu, veitir starfsemiinni forstöðu
- Björg Þorvaldsdóttir, kennsluráðgjafi
- Eva Camilla Róbertsdóttir, ritari fjölskyldusviðs
- Steinunn Ásta Lárusdóttir, sálfræðingur



Starfsemi skólaþjónustu sveitarfélaga er skilgreind í 40. gr. grunnskólalaga nr. 917 2008 og í 21. gr. leikskólalaga nr. 90 2008 og kveðið er á um nánari útfærslu í reglugerð nr. 444 2019. Hlutverk og markmið með starfsemi skólaþjónustunnar koma fram í 2. gr. reglugerðarinnar:

- Skólaþjónusta tekur annars vegar til stuðnings við nemendur í leik- og grunnskólum og foreldra þeirra og hins vegar stuðnings við starfsemi skóla og starfsfólk þeirra.
- Markmið með skólaþjónustu sveitarfélaga er að kennslufræðileg, sálfræðileg, þroskafræðileg og félagsfræðileg þekking nýtist sem best í skólastarfi.
- Skólaþjónusta skal beinast að því að efla skóla sem faglegar stofnanir sem geti leyst flest þau viðfangsefni sem upp koma í skólastarfi og veita starfsfólki skóla leiðbeiningar og aðstoð við störf sín eftir því sem við á.

Mikið og náð samstarf er við Fjölskyldusvið og eitt samstarfsverkefnið er að taka þátt í samþættingu þjónustu í þágu farsældar barna, þverfaglegt teymi sérfræðinga skóla, Fjölskyldusviðs og HSA. Um er að ræða nærþjónustu, sem veitt er í húsnæði leik- og grunnskólanna í öllum byggðarkjörnum í Fjarðabyggð.

Skólaheilsugæsla

Skólahjúkrunarfræðingur

Starfsmenn Heilbrigðisstofnunar Austurlands sinna starfi skólahjúkrunarfræðings.

Skólahjúkrunarfræðingur hefur viðveru í skólanum á miðvikudögum.

Heilsugæsla skólabarna er framhald af ung- og smábarnavernd. Skólaheilsugæslan leitast við að efla heilbrigði nemenda og stuðla að vellíðan þeirra. Unnið er í samvinnu við foreldra/forráðamenn, skólastjórnendur, kennara og aðra sem koma að málefnum nemenda. Farið er með allar upplýsingar sem trúnaðarmál.

Reglubundnar skoðanir og bólusetningar

- 1. bekkur Sjónpróf, hæðarmæling og þyngdarmæling.
- 4. bekkur Sjónpróf, hæðarmæling og þyngdarmæling.
- 7. bekkur Sjónpróf, hæðarmæling og þyngdarmæling. Bólusett gegn mislingum,

- rauðum hundum og hettusótt (ein sprauta). Stúlkurnar fá auk þess bólusetningu gegn leghálskrabbameini. Gefnar eru tvær sprautur yfir veturinn.
9. bekkur Sjónpróf, hæðarmæling og þyngdarmæling. Bólusett gegn mænusótt, barnaveiki og stífkrampa (ein sprauta).

Nemendur í öðrum árgöngum eru skoðaðir ef ástæða þykir til.

Ef líkur eru á að barnið sé ekki að fullu bólusett þá eru forráðamenn hvattir til að hafa samband við skólaheilsugæsluna. Bólusetningar barna eru alltaf á ábyrgð foreldra.

Fræðsla / heilbrigðishvatning / forvarnir

Skólaheilsugæslan sinnir skipulagðri heilbrigðisfræðslu og hvetur til heilbrigðra lífshátta. Byggt er á hugmyndafræðinni 6 H heilsunnar, sjá nánar á www.heilsuvera.is. Áhersla fræðslunnar eru Hollusta- Hvíld – Hreyfing – Hreinlæti – Hamingja og Hugrekki. Einnig verður fræðsla um kynproskann og kynheilbrigði í eldri bekkjum.

Ef breytingar hafa orðið á högum barnsins, eins og veikindi, vanlíðan eða lyfjanotkun eru forráðamenn hvattir til að tilkynna skólahjúkrunarfræðingi um slíkar breytingar.

Tannvernd

Skólaheilsugæslan bendir foreldrum á mikilvægi tannverndar og hvetur foreldra að skrá barn sitt hjá heimilistannlækni. Mælt er með að börn fari til tannlæknis einu sinni á ári. Kostnaður tannlæknisheimsóknar er niðurgreiddur af sjúkratryggingum.

Starfsáætlun nemenda

Stundaskrá nemenda

Skóladagur nemenda hefst kl. 8:10 og fer kennsla námsgreina að mestu fram hjá umsjónarkennara í 1. – 6. bekk. Í 7. – 10. bekk skipta kennarar með sér námsgreinum eftir sérfræðipækkingu sinni en hver bekkur hefur sinn umsjónarkennara. Sérgrainakennsla fer fram í öllum árgöngum í íþróttum og list- og verkgreinum. Valgreinar á unglíngastigi eru kenndar á þriðjudögum og fimmtudögum eftir hádegið.

Skóladagatal er á heimasíðu skólans: grunnrey.is

[skoladagatal-1.pdf](#)



Útivistardagur að hausti

Unglingastig

Nemendur og kennarar unglíngastígs, 7. – 10. bekkjar, fara saman í göngu. Til dæmis er farið í Stóruð og á Grænafell.

Miðstígg

Hver bekkur á sinn áfangastað á miðstígg. 4. bekkur gengur Götuhjallann í sunnanverðum Reyðarfirði, 5. bekkur fer á Stöðvarfjörð og heimsækir Steinasafn Petru og 6. bekkur gengur Staðarskarð, frá Fáskrúðsfirði til Reyðarfjarðar.

Yngsta stígg

1. bekkur gengur upp að Skúlaklettum, þar sem farið er í berjamó og leiki. 2. bekkur gengur inn að Andapólli að veiða síli og leika sér. 3. bekkur gengur upp fyrir stíflu í berjamó og leiki.

Samtöl við annaskil

Skólaárinu eru skipt í þrjár annir. Í upphafi skólaárs eru samtöl nemenda, foreldra og umsjónarkennara þar sem rætt er um námsmat liðinnar vorannar, markmið og áherslur á komandi skólaári og námsefni vetrarins.

Í febrúar fara fram samtöl nemenda, foreldra og umsjónarkennara þar sem farið er yfir námsstöðu nemenda.

Mat á hæfniviðmiðum

Hver kennari fyllir út hæfniviðmið fyrir þær greinar sem hann kennir hjá hverjum nemenda. Nemendur eru hvattir til að fara reglulega yfir hæfnikortin sín og ígrunda námslega stöðu sína í hverri námsgrein.

Að vori fá nemendur vitnisburð byggðan á hæfniviðmiðum fyrir námsgreinar vetrarins afhentan á skólaslitum.

Vetrarfrí

Fimm dagar eru skipulagðir í vetarfrí á þessu skólaári, þrjú að hausti og tveir að vori.

Þemadagar

Í vetur er þemavika í desember. Viðfangsefnið að þessu sinni er jólatengt.

Stofujól

Stofujól eru haldin síðasta kennsludag fyrir jólafrí í tveim síðustu kennslustundum dagsins. Þá er brugðið út af stundaskrá og hver bekkur á notalega stund saman. Umsjónarkennari sér um þessa tíma og nemendur eru hvattir til að koma með kerti, smákökur og drykk. Nemendur hlusta á jólasögur, fara í leiki eða spila, allt eftir samkomulagi nemenda og umsjónarkennara.

Litlu jólin og jólaball

Litlu jólin eru haldin á skólatíma. Á litlu jólum sjá nemendur 2. – 7. bekkjar um skemmtiatriði og síðan er gengið í kringum jólatré og jólasveinar koma í heimsókn. Eldri hópurinn heldur

jólaball og fær líka heimsókn jólasveina. Nemendum í 5. – 7. bekk stendur til boða að fara á jólaballið með unglungunum.

Íþróttadagur

Að vori er sameiginlegur íþróttadagur elstu bekkja grunnskóla Fjarðabyggðar. Íþróttakennarar skólanna undirbúa daginn. Grunnskólar Fjarðabyggðar skiptast á að halda íþróttadaginn. Íþróttakennarar fylgja nemendum og fleiri kennarar eru fengnir eftir þörfum. Keppt er í fjölbreyttum greinum svo sem limbó, stinger og stigvélasparki og spurningakeppni skólanna slær oftast botninn í daginn.

Þorablót

Nemendur í 1. – 4. bekk halda sitt blót á skólatíma eða klukkan 11.30 – 13:10. Þeir byrja á því að snæða þorramat um kl. 11:30 og sungin eru nokkur lög undir borðum. Einnig sjá starfsmenn um skemmtiatriði. Að loknu borðhaldi er dansað eins og tími vinnst til.

Nemendur í 5. – 10. bekk halda sitt þorablót að kvöldi til eða frá 18:30 – 22:00. Nemendur 10. bekkjar skipuleggja dagskrána; sjá um að skreyta salinn, undirbúa annál og skemmtiatriði. Nemendur greiða aðgangseyri að þorablótinu.

Heimsókn í framhaldsskóla

Nemendur 10. bekkjar heimsækja Verkmenntaskólann í Neskaupstað og Menntaskólann á Egilsstöðum á skólaárinu.

Stóra upplestrarkeppnin í 7. bekk og Litla upplestrarkeppnin í 4. bekk

7. bekkur tekur þátt í Stóru upplestrarkeppninni. Það ferli hefst með formlegum hætti ár hvert á Degi Íslenskrar tungu 16. nóvember og lýkur á upplestrarkeppni í Fjarðabyggð að vori. 4. bekkur tekur þátt í Litlu upplestrarkeppninni sem einnig hefst 16. nóvember og æfa nemendur sig í upplestri fram eftir vetri. Því ferli líkur með viðburði fyrir foreldra að vori.

Árshátíð

Síðast liðin ár hafa nemendur 1. – 10. bekkjar unnið að einni heildstæðri sýningu ásamt nemendum og kennurum Tónlistarskólans. Sýnd hafa verið verkin Bugsy Malone, Litla Hryllingsbúðin, Ávaxtakarfan og Mamma Mia. Þetta fyrirkomulag hefur mælst vel fyrir og stefnum við á að hafa sama háttinn á. Oftast er árshátíðin á fimmtudagskvöldi og skemmtiatriðin eru æfð að mestu leyti í þeirri viku. Forráðamenn 9. bekkja sjá um kaffiveitingar fyrir gesti til styrktar ferðasjóði bekkjarins. Einnig sjá þau um pönnuköku- og múffubakstur, en nemendur eru í stofum sínum þetta kvöld við spil og leiki að því undanteknu að fara á svið með atriðið sitt, og fá þá hressingu í stofuna.

Skíðadagur

Skíðadagur er haldinn snemma vors og allir hvattir til að fara á skíði. Þeir sem eiga ekki útbúnað eru hvattir til þess að athuga hvort hægt sé að fá hann lánaðan og einnig er hægt að leigja búnað í skíðamiðstöðinni. Fyrir þennan dag þurfa nemendur að koma vel nestaðir og vel klæddir. 1. – 4. bekkur er í fjallinu til kl. 12:30 en eldri nemendur hafa val um að fara heim þá eða seinna um daginn.

Skólaferðalag

Nemendur fara í skólaferðalag í 9. bekk. Forráðamenn sjá um að skipuleggja fjáröflun og einnig um skipulag ferðarinnar.

Vordagar

Tveir síðustu kennsludagar vorsins eru skipulagðir til útivistar í nágrenni skólans. Einn dagur er hjóladagur/göngudagur og einn leikjadagur sem skipulagður er af nemendafélaginu. Seinasta deginum lýkur með grillveislu sem nemendur 10. bekkjar sjá um.

Skólaslit

Hjá nemendum 1. - 9. bekkjar er skóla slitið í þeirra heimastofum þar sem þau hitta umsjónarkennara sína og fá afhent vitnisburðarblað. Skólaslit 10. bekkjar eru haldin seinnipart og eftir ávarp skólastjóra, afhendingu einkunna, viðurkenninga og ávarps nemenda er kaffisamsæti á sal skólans. Einnig kynna 10. bekkingar lokaverkefni sín.

Ráð og nefndir í Grunnskóla Reyðarfjarðar

Skilgreining vegna stofnunar nemendaverndarráðs:

Samkvæmt barnaverndarlögum ber starfsmönnum grunnskóla skylda til að tilkynna barnaverndaryfirvöldum ef grunur vaknar um að aðbúnaði barna sér ábótavant.

Reglurnar má sjá á heimasíðu skólans grunnrey.is

<https://www.grunnrey.is/static/files/skolinn/verklagsreglur-um-tilkynningaskyldu-starfsmanna.pdf>

Nemendaverndarráð

Alma Sigurbjörnsdóttir sálfræðingur, Elín Guðmundsdóttir fulltrúi starfsmanna, Ásta Ásgeirsdóttir skólastjóri, Bergey Stefánsdóttir fulltrúi barnaverndar, Svava Gerður Magnúsdóttir aðstoðarskólastjóri, Hildur Magnúsdóttir deildarstjóri sérkennslu, Krístrún Selma Ölversdóttir Michelsen skólahjúkrunarfræðingur.

Skólaráð

Ásta Ásgeirsdóttir formaður, Svava Gerður Magnúsdóttir ritari, Thelma Rún Magnúsdóttir fulltrúi starfsmanna, Margrét Þorvaldsdóttir varamaður starfsmanna, Sigríður Harpa Gunnarsdóttir fulltrúi kennara, Þuríður Haraldsdóttir fulltrúi kennara, Elinóra Ósk Harðardóttir varamaður kennara, Valgeir Ingólfsson fulltrúi foreldra, Þuríður Sigurjónsdóttir fulltrúi foreldra, Guðlaug Björgvinsdóttir varamaður foreldra, Anna Sigrún Jóhannudóttir fulltrúi grenndarsamfélags, Mattías Örn Kristinsson og Þórhallur Karl Ásmundsson fulltrúar nemenda, Ásdís Ollý Eydísardóttir varamaður nemenda.

Stjórn foreldrafélags

Björgvin Jónsson, Elinóra Ósk Harðardóttir, Guðlaug Björgvinsdóttir, Linda Hrönn Ármannsdóttir, Unnur Þórleifsdóttir.

Fjölskyldunefnd

Ragnar Sigurðsson formaður, Birgir Jónsson varaformaður, Jóhanna Sigfúsdóttir, Pálína Margeirsdóttir og Birta Sæmundsdóttir.

Fulltrúar nemenda í ungmennaráði Fjarðabyggðar

Adam Peta aðalmaður, Viktoria S. Björnsdóttir varamaður.

Hagnýtar upplýsingar

Veður og færð

Ef veður er mjög slæmt er nauðsynlegt að hlusta á tilkynningar í útvarpi, jafnframt verða smáskilaboð send til allra foreldra ef skólahaldi er aflýst.

Forráðamenn yngri barna eru minntir á að meta veðurútlit hverju sinni. Veður getur verið slæmt þó ekki sé talin þörf á að leggja niður kennslu og þá er rétt hafa yngri börnin heima ef ekki er hægt að fylgja þeim bæði í og úr skóla.

Mötuneyti

Mötuneyti skólans býður upp á hádegismat nemendum að kostnaðarlausu. Nánari upplýsingar um hádegismat eru á heimasíðu skólans grunnrey.is.

Forföll

Brýnt er að veikindi séu tilkynnt af forsjáraðilum til skólans eins fljótt og hægt er og þeir beðnir að láta vita fyrir hvern dag. Tilkynnt er um veikindi nemenda í gegnum heimasíðu mentor.is.

Alltaf þarf að sækja sérstaklega um leyfi ef nemandi þarf frí frá skóla og sækja þarf um á heimasíðu skólans grunnrey.is.

Hringt er heim ef nemendur eru ekki mættir í skólann kl. 08:15.

Öryggi

Forráðamenn þurfa að fylgjast með því að börn þeirra noti endurskinsvesti eða endurskinsmerki.

Ef nemandi kemur á hjóli í skólann skal hann nota hjálm og geyma hjólið í hjólagrind. Hjólin má ekki nota á skólatíma. Athygli er vakin á því að skólinn ber ekki ábyrgð á hjólum sem standa við skólann.

1. bekkur

Samkvæmt umferðarlögum mega börn yngri en 7 ára ekki hjóla ein á akbraut. Þar af leiðandi getur skólinn ekki mælt með að nemendur í fyrsta bekk komi á hjóli í skólann nema í fylgd fullorðinna.

2. – 4. bekkur

Nemendum í þessum bekkjum er heimilt að hjóla í skólann samkvæmt umferðarlögum. Æskilegt er að yngri nemendur séu í fylgd eldri einstaklinga. Ákvörðun er foreldra og á ábyrgð þeirra.

5. – 10. bekkur

Nemendum í þessum bekkjum er heimilt að koma á hjólum í skólann.

Rafmagnshlaupahjól

Samkvæmt lögum eiga börn að hafa náð 13 ára aldri til að mega nota rafmagnshlaupahjól. Rafmagnshlaupahjól eru því bönnuð á skólatíma fyrir börn sem ekki hafa náð þeim aldri.

Almennt

Forráðamenn þurfa að gæta þess að börn þeirra fái nægan svefn, staðgóðan morgunverð og komi klædd eftir veðri. Þar sem mikið safnast upp af óskilafatnaði í skóla og íþróttahúsum forráðamenn hvattir til að merkja flíkur barnanna. Reglulega er óskilafatnaður sendur til Rauða kross Íslands.

Minnisatriði vegna íþróttakennslu

Fyrir íþróttatíma:

Hleypt er inn í klefa þegar bjallan hringir.
Skóm skal raðað snyrtilega í skóhillur.
Bekkurinn er allur við sama vegg í búningsklefa.
Föt skal hengja snyrtilega á snaga.

Bannað er að fara með síma inn í búningsklefa.

Eftir íþróttatíma:

Íþróttaföt skulu sett strax ofan í tösku/poka.

Öll læti og stríðni eru bönnuð.

Mikilvægt er að forráðamenn tilkynni til ritara ef nemendur geta ekki vegna veikinda eða af öðrum ástæðum tekið þátt í tímum.



Skólasel

Nemendum í 1. - 4. bekk er boðið upp á síðdegisvistun frá kl. 13:10 - 16:20. Marzenna Bogumila Kowalska er forstöðumaður Skólasels. Hér fyrir neðan er stundataflan í Skólaselinu en þess ber að geta að hér er eingöngu um viðmiðunartöflu að ræða.



Kl.	Mánudagur	Þriðjudagur	Miðvikudagur	Fimmtudagur	Föstudagur
13:10 14:15	Val Ávextir	Val Ávextir	Val Ávextir	Val Ávextir	Val Ávextir
14:15 14:45	Hressing	Hressing	Hressing	Hressing	Hressing
14:45 16:00	Útivera	Útivera	Útivera	Útivera	Útivera
16:00 16:20	Frjáls leikur	Frjáls leikur	Frjáls leikur	Frjáls leikur	Frjáls leikur

Nemendur geta sótt íþróttatíma og tómstundir úr Skólaselinu. Starfsmenn þurfa að fá skýra beiðni um það frá foreldrum. Einnig er mikilvægt að láta vita um allar breytingar, t.d. ef börn sem venjulega eru sótt eiga að ganga sjálf heim.

Foreldrafélag

Foreldrafélag Grunnskóla Reyðarfjarðar var stofnað 1985

Markmið félagsins eru:

- að efla samstarf foreldra og starfsfólks skólans.
- að styðja heimili og skóla við að skapa nemendum góð uppeldis- og menntunarskilyrði.
- að koma á framfæri sjónarmiðum foreldra varðandi skóla- og uppeldismál.

Markmiðum sínum hyggst félagið m.a. ná með eftirtöldum hætti:

- að halda fundi í samráði við skólayfirvöld um ýmis uppeldisfræðileg efni.
- að vinna að bættum aðbúnaði nemenda í skólanum og öllu öðru er aukið getur velferð nemenda.
- að styðja eftir megni félags- og tómstundastarf nemenda.
- að skipa bekkjarfulltrúa í hverjum bekk sem sjá um starf í þágu bekkjarins í samráði við umsjónarkennara.

Fjarðaforeldrar

Svæðisráð foreldrafélaga í Fjarðabyggð.

Fjarðaforeldrar er samráðsvettvangur foreldrafélaga í Fjarðabyggð og málsvari foreldra og grunnskólanemenda í sveitarfélaginu.

Formlegur stofnfundur var haldinn 28. maí 2009. Stjórnarmenn eru tíu talsins, tveir forráðamenn frá foreldrafélagi hvers grunnskóla í Fjarðabyggð.



Félagslíf og skemmtanir

Nemendaráð Grunnskóla Reyðarfjarðar stendur fyrir viðburðum yfir skólaárið. Ráðið samanstendur af nemendum úr 8.–10. Bekk. Meðal viðburða sem nemendaráð stendur fyrir eru draugahús á Dögum myrkurs, dansleikir og styttri viðburðir á sal skólans.

Félagsmiðstöðin Zveskjan

Félagslíf fyrir 5. – 7. bekk: fimmtudagar frá kl. 18:00-20:00.

Félagslíf fyrir 8. –10. bekk: þriðjudagar og fimmtudagar kl. 20:00-22:00.

Einn föstudagur í mánuði kl. 20:00-22:00.

Annað félagsstarf

Starf á vegum kirkjunnar:

Á þriðjudögum klukkan 16:15-17:00 fara fram í safnaðarheimilinu, kóræfingar barna á aldrinum 6-12 ára.

Á miðvikudögum er TTT, tíu til tólf ára starf klukkan 15-16.

Skemmtanir á vegum skólans

Fastir liðir:

Fjarðaball fyrir 8. – 10. bekk grunnskólanna á Austurlandi haldið að vori.

Íþróttadaður grunnskólanna í Fjarðabyggð fyrir 7. -10. bekk er haldinn til skiptis í

Grunnskólum Fjarðabyggðar að vori.

Þorablót í janúar fyrir 1. – 10. bekk.

Árshátíðarvika: Skemmtiatriðin eru æfð fyrstu 4 daga vikunnar og árshátíðin haldin á fimmtudagskvöldi.

Litlu jóla og jólaball: Litlu jólin halda nemendur 1. – 7. bekkjar á skólatíma.

Öskudagurinn er skóladagur en allt hefðbundið skólastarf er lagt til hliðar og nemendur fara í bæinn fyrir hádegi en öskudagsskemmtun er í íþróttahúsinu eftir hádegi.

Auk þessa stendur nemendafélag Grunnskóla Reyðarfjarðar fyrir viðburðum á skólaárinu og eru þeir auglýstir sérstaklega.

Skólasafn

Hlutverk skólasafns er:

Að vera virkur þáttur í fræðslu- og uppeldisstarfi skólans.

Að kenna nemendum að nota bækur og bókasöfn sér til gagns og æfa þá í sjálfstæðri heimildaöflun í samvinnu við umsjónarkennara.

Að gefa nemendum kost á gagnlegu og þroskandi lesefni til tómstundalestrar.

Skólasafnið á að vera í senn, útlánsstofnun, vinnustaður nemenda og kennara en einnig menningarmiðstöð skólans.



Safnið er opið nemendum sem vinna að ákveðnum verkefnum í skólanum og eru nemendur hvattir til að nota aðstöðuna til heimanáms. Þá geta nemendur annað hvort nýtt sér opnunartíma eða kennari farið með nemendum sínum á safnið. 10. bekkur fær fræðslu um gagnasöfnin Leitir og Gegni hjá forstöðumanni skólasafns.

Útlán:

Í vetur verður fastur opnunartími á safninu

frá kl. 08:10 – 17:00 mánudaga, þriðjudaga og miðvikudaga og

frá kl. 08:10 – 18:00 á fimmtudögum, lokað á föstudögum.

Þá gefst nemendum tækifæri á að koma á safnið og skoða bækur og önnur gögn og þeir geta tekið með sér heim áhugaverðar bækur, eða sest niður og litið í bækur og blöð á safninu. Nemendur fá frí bókasafnskort á almenningssafni.

Safnefni grunnskólans:

Safnkostur nær til prentaðs efnis og nýsigagna. Á safninu eiga að vera bækur, hljóðbækur, tímarit, smárit, geisladiskar, mynddiskar, myndir og kennsluforrit. Bókakostur safnsins er skráður í miðlægan gagnagrunn; Gegni.

Forstöðumaður skólasafnsins er Guðrún Rúnarsdóttir.

Tryggingar skólabarna

Í gildi er samningur milli sveitarfélagsins og Tryggingamiðstöðvarinnar um tryggingar. Innifalið í þeim samningi er trygging skólabarna. Meginþættir þessa samnings eru:

Sveitarfélagið veitir öllum skólabörnum tryggingu gegn slysum. Helstu skilmálar eru þessir:

1. Tryggingin nær til allra nemenda sem skráðir eru í skólann.
2. Tryggingin gildir þann tíma sem skólinn er starfræktur.
3. Tryggingin tekur til slysa sem nemendur kunna að verða fyrir á skólatíma í eða við skóla og á leið til eða frá skóla eða í skipulagðri starfsemi á vegum sveitarfélagsins í æskulýðs- og íþróttamiðstöðvum.
4. Tryggingin tekur til hvers nemanda, sem verður fyrir líkamstjóni eða dauða af völdum slyss, eins og nánar greinir í skilmálum tryggingafélagsins.
5. Slys ber að tilkynna til skólayfirvalda og tryggingafélags.

Viðbrögð við vá

Rýmingaráætlun

Sjá áætlun á heimasíðu skólans, [grunnrey.is](https://www.grunnrey.is):

<https://www.grunnrey.is/static/files/2024-2025/rymingaraaetlun.pdf>

